

Easy Vac^{MC} Compact



GUIDE DE L'UTILISATEUR
SÉRIE 59G4

- 3 Instructions de sécurité
- 4 Schéma du produit
- 5 Assemblage
- 6-8 Utilisation
- 9-12 Entretien et soin de l'appareil
- 13 Diagnostic de pannes
- 14 Service à la clientèle
- 15 Pièces de rechange
- 16 Garantie



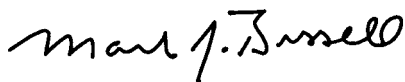
Merci d'avoir acheté un aspirateur portatif compact sans sac Easy Vac de BISSELL

Nous sommes heureux que vous ayez acheté un aspirateur portatif compact sans sac Easy Vac de BISSELL. Toutes nos connaissances en matière d'entretien et de nettoyage de planchers ont été mises à profit au cours de la conception et de la fabrication de ce système de nettoyage pour la maison complet et d'avant-garde.

Votre aspirateur portatif BISSELL est fabriqué avec beaucoup d'attention, c'est pourquoi nous l'offrons avec une garantie limitée d'un an. Nous sommes aussi soutenus par un Service à la clientèle bien informé et dévoué qui saura vous répondre avec empressement et courtoisie.

Mon arrière-grand-père a inventé le balai mécanique en 1876. Aujourd'hui, BISSELL est un chef de file mondial en matière de conception, de fabrication et de service de produits d'entretien ménager de qualité supérieure comme votre aspirateur portatif BISSELL.

Merci encore, de la part de tous les employés de BISSELL.



Mark J. Bissell

Président et chef de l'exploitation

INSTRUCTIONS DE SÉCURITÉ IMPORTANTES

Lors de l'utilisation d'un appareil électrique, des précautions de base doivent être prises, y compris les suivantes :

LIRE TOUTES LES INSTRUCTIONS AVANT D'UTILISER VOTRE ASPIRATEUR PORTATIF.

Toujours raccorder l'appareil à une prise de courant polarisée (où la fente de gauche est plus large que la fente de droite). Débrancher l'appareil après utilisation et avant d'en faire l'entretien.

ATTENTION : Pour réduire les risques d'incendie, de choc électrique ou de blessure :

- Ne pas laisser l'appareil sans surveillance lorsqu'il est branché.
- Débrancher l'appareil après utilisation et avant de procéder à une réparation.
- Ne pas utiliser l'appareil si la fiche ou le cordon est endommagé.
- Pour débrancher l'appareil, saisir la fiche et non le cordon.
- Ne pas se servir du cordon comme poignée pour tirer ou pour transporter l'appareil. Éviter de fermer une porte sur le cordon. Éviter de tirer le cordon près de coins ou de bords coupants. Ne pas passer l'aspirateur sur le cordon. Ne pas exposer le cordon à des surfaces chauffées.
- Tenir la prise en rembobinant le cordon sur le dévidoir. Ne pas laisser la prise fouetter lors du rembobinage.
- Ne pas utiliser l'appareil s'il a été échappé, endommagé ou laissé à l'extérieur ou s'il est tombé dans l'eau. Faire réparer l'appareil dans un centre de service autorisé.
- Ne pas permettre à des enfants d'utiliser l'appareil comme jouet.
- Ne pas utiliser à l'extérieur ou sur des surfaces humides.
- Ne pas toucher à la fiche ni à l'appareil avec les mains mouillées.
- Ne pas mettre d'objets dans les ouvertures de l'appareil. Ne pas utiliser l'appareil si les ouvertures sont bloquées ou si la circulation d'air est obstruée.
- Ne pas utiliser en l'absence de filtres.
- Ne pas laisser les cheveux, les vêtements amples, les doigts et les autres parties du corps s'approcher des ouvertures ou des pièces en mouvement.
- Ne pas aspirer de braises, de cigarettes, d'allumettes ou tout objet chaud, brûlant ou fumant.
- Ne pas aspirer d'objets durs ou tranchants, comme du verre, des clous, des vis, des pièces de monnaie, etc.
- Ne pas aspirer de matières inflammables ou combustibles (liquide à briquet, essence, kérosène, etc.) ni utiliser l'appareil en présence de vapeurs ou de liquides explosifs.

- Ne pas débrancher l'appareil en tirant sur le cordon.
- Ne pas aspirer de matières toxiques (agent de blanchiment au chlore, ammoniac, nettoyant pour tuyaux d'écoulement, etc.).
- Ne pas utiliser l'appareil dans un espace fermé rempli de vapeurs de peinture à base d'huile, de diluant à peinture, de certaines substances contre les mites, de poussières inflammables ou d'autres vapeurs explosives ou toxiques.
- Ne pas utiliser l'appareil à d'autres fins que celles mentionnées dans le présent Guide de l'utilisateur.
- Toujours éteindre l'aspirateur avant de raccorder ou de dissocier le tuyau d'aspirateur.
- Utiliser seulement les accessoires recommandés par le fabricant.
- Utiliser uniquement sur des surfaces intérieures qui sont sèches.
- Garder les ouvertures exemptes de poussière, de peluches, de cheveux, etc.
- Maintenir l'appareil sur une surface bien horizontale.
- Éteindre toutes les commandes avant de débrancher l'appareil.
- Être très prudent lors du nettoyage des escaliers.
- Être très vigilant si l'aspirateur est utilisé en présence d'enfants.

CONSERVER LES PRÉSENTES INSTRUCTIONS POUR POUVOIR LES UTILISER ULTÉRIEUREMENT.

CET APPAREIL POSSÈDE UNE FICHE POLARISÉE.

Cet appareil possède une fiche polarisée (où l'une des lames est plus large que l'autre) afin de réduire les risques de choc électrique. Dans une prise de courant polarisée, cette fiche peut être insérée dans un seul sens. Si la fiche ne peut pas être complètement insérée dans la prise, inversez la fiche. Si elle ne peut toujours pas être insérée, communiquez avec un électricien qualifié pour faire installer une prise de courant adéquate. Ne modifiez la fiche en aucune façon.

Ce modèle d'appareil est destiné à un usage domestique seulement.

Schéma du produit



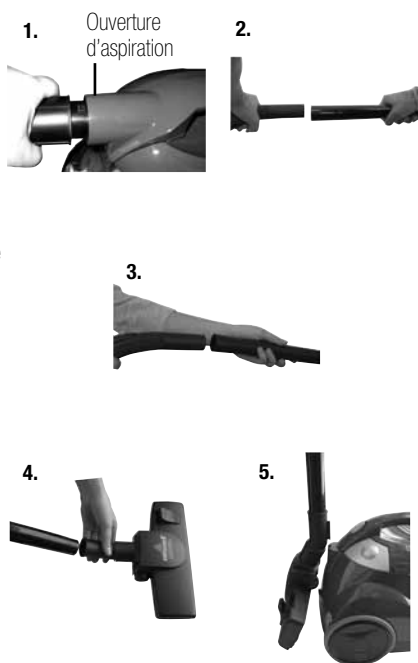
Accessoire brosse à épousseter/suceur plat

⚠ ATTENTION :
Ne branchez pas votre aspirateur avant de vous être familiarisé avec toutes les instructions et toutes les procédures d'utilisation.

Assemblage

1. Branchez le tuyau à l'aspirateur en insérant le raccord de tuyau à l'extrémité du tuyau dans l'ouverture d'aspiration. Assurez-vous que le tuyau est placé de sorte que les languettes du raccord de tuyau s'alignent avec les encoches de l'ouverture d'aspiration. Une fois le raccord inséré dans l'ouverture d'aspiration, tournez-le en sens antihoraire pour le verrouiller.
2. Fixez les sections des tubes-rallonges ensemble en les insérant l'une dans l'autre et tournez légèrement pour serrer.
3. Branchez le manche du tuyau à l'extrémité du tube-rallonge et tournez légèrement pour serrer.
4. Branchez la buse pour plancher à l'extrémité du tube-rallonge et tournez légèrement pour serrer.
5. Une fois qu'il est assemblé, vous pouvez ranger l'appareil en insérant le support de rangement (situé à l'arrière de la buse pour plancher) dans la fente de rangement à l'arrière de l'aspirateur.

ATTENTION :
La pellicule de plastique peut être dangereuse. Pour éviter les risques d'étouffement, tenez-la hors de portée des bébés et des enfants.



Utilisation

Cordon d'alimentation

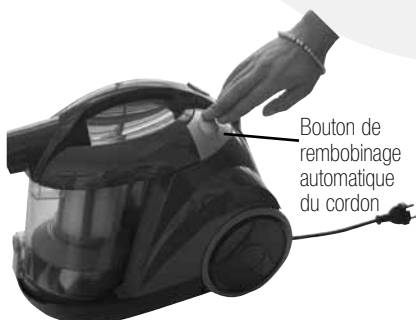
Le cordon d'alimentation est situé à l'arrière de l'aspirateur. Tirez doucement sur le cordon d'alimentation, en guettant la ligne jaune. Arrêtez de tirer le cordon d'alimentation dès que la ligne jaune est visible. Il y a aussi une ligne rouge qui indique la fin du cordon utilisable. Ne tirez pas sur le cordon d'alimentation au-delà de la ligne rouge.

Rembobinage automatique du cordon

Votre aspirateur est équipé d'un rembobinage automatique du cordon. Lorsque le nettoyage est terminé, appuyez sur le bouton OFF et saisissez la fiche pour débrancher l'appareil de la prise électrique. Tenez la fiche et appuyez sur le bouton de rembobinage automatique du cordon d'alimentation pour rembobiner le cordon automatiquement.

Bouton de l'interrupteur d'alimentation

Mettez l'appareil sous tension ou hors tension en appuyant légèrement vers le bas sur le bouton de l'interrupteur d'alimentation (⏻).



⚠ ATTENTION :
Prenez garde de ne pas vous blesser puisque le cordon se rembobine rapidement.

Bouton de l'interrupteur d'alimentation



⚠ ATTENTION :
Avant d'utiliser l'aspirateur, assurez-vous que le godet à poussière et que tous les filtres sont en place. Ne faites pas fonctionner votre aspirateur sans godet à poussière ou sans filtre.



Utilisation

Accessoires spéciaux

Votre aspirateur Easy Vac compact de BISSELL n'est pas seulement un puissant aspirateur pour tapis et petits tapis; lorsque vous sélectionnez l'un des accessoires spéciaux, c'est aussi un aspirateur polyvalent pour les planchers nus et les surfaces au-dessus du sol.

Buse pour plancher :

Utilisez-la pour nettoyer vos tapis, vos petits tapis et vos planchers nus. La tête pivotante aide à nettoyer les espaces exigus et permet de nettoyer sous les meubles de rangement.

1. Pour nettoyer les tapis et les petits tapis, appuyez sur l'interrupteur de la brosse en position pour les tapis . Cela permet de remonter les soies dans la buse pour plancher.
2. Pour nettoyer les planchers nus, appuyez sur l'interrupteur de la brosse en position pour les planchers nus . Cela permet de faire descendre les soies de la buse pour plancher.

Accessoire brosse à épousseter/suceur plat :

Utilisez le suceur plat dans les endroits étroits et restreints. Utilisez la brosse à épousseter pour nettoyer les rideaux, les tentures, les coussins et les tissus.

Conseil :

Avant de nettoyer une section de plancher située sous des meubles bas, vérifiez d'abord qu'il n'y ait pas d'objets qui pourraient endommager l'appareil ou bloquer le tuyau.



Conseil :

Les cheveux, les fils et les petits objets peuvent bloquer le tuyau ou les accessoires. Assurez-vous régulièrement que de tels objets sont enlevés pour éviter les obstructions.

Utilisation

Régulateur de débit d'air

Ouvrez le régulateur de débit d'air en faisant glisser le régulateur vers le bas en direction du tube-rallonge jusqu'à ce qu'il soit en position ouverte. Ceci réduit l'aspiration sur les tissus délicats.

Fermez le régulateur de débit d'air en faisant glisser le régulateur vers le haut en position fermée pour une aspiration maximale.



Conseil :

Utilisez le régulateur de débit d'air pour réduire le débit d'air lorsque vous utilisez les accessoires.

Entretien et soin de l'appareil

Vidange du godet à poussière

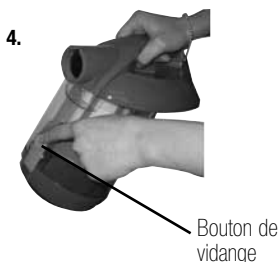
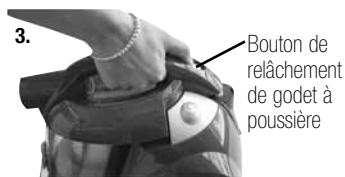
Videz le godet à poussière dès que la poussière atteint la ligne de remplissage tracée sur les côtés du godet.

1. Débranchez l'aspirateur de la prise électrique.
2. Retirez le tuyau en tournant le raccord de tuyau en sens antihoraire et en le tirant hors de l'ouverture d'aspiration. Mettez le tuyau de côté.
3. Pour retirer le godet à poussière, appuyez sur le bouton de relâchement situé sur la poignée de transport et soulevez le godet.
4. Choisissez une méthode de vidange. La méthode n° 2 est recommandée pour les personnes qui souffrent d'allergies.

Méthode n° 1 : tenez le godet à poussière au-dessus d'une poubelle et appuyez sur le bouton de vidange pour ouvrir le fond du contenant. Refermez le fond après la vidange de la poussière.

Méthode n° 2 : placez un sac de plastique autour du fond du godet à poussière. Appuyez sur le bouton de vidange à travers le sac de plastique pour ouvrir le fond du godet. Une fois la poussière tombée, refermez le fond du contenant et retirez le sac pour le jeter.

5. Remplacez le godet à poussière en le remettant dans l'aspirateur et en appuyant sur la poignée de transport jusqu'à ce qu'il se loge à sa place.



ATTENTION :

Afin de réduire les risques de choc électrique, mettez l'interrupteur d'alimentation en position éteinte et débranchez la fiche de la prise électrique avant de procéder aux vérifications d'entretien ou de diagnostic d'une panne.

Entretien et soin de l'appareil

Nettoyer les filtres du godet à poussière

Utilisez uniquement des filtres de rechange BISSELL dans votre Easy Vac compact.

1. Débranchez l'aspirateur de la prise électrique.
2. Les filtres du godet à poussière peuvent être atteints en retirant le godet à poussière de l'aspirateur, en saisissant la poignée de l'assemblage des filtres du godet à poussière par le bas et en le tournant en sens antihoraire pour le déverrouiller. Tirez le réservoir directement vers le bas pour le retirer de l'appareil.
3. Retirez la grille du filtre du godet à poussière en saisissant la base du porte-filtre par le bas et en la tirant directement vers le haut.
4. Retirez le filtre du godet à poussière en saisissant la base du porte-filtre par le bas et en tournant le filtre du godet à poussière en sens antihoraire et en le tirant directement vers le haut.
5. La grille et le filtre du godet à poussière peuvent être lavés à la main dans l'eau froide avec un détergent doux. Rincez-les bien et faites-les sécher complètement à l'air avant de les replacer sur la base du porte-filtre.
6. Refixez le filtre du godet à poussière sur la base du porte-filtre en alignant les languettes de la base du porte-filtre avec les encoches du filtre du godet à poussière et en tournant en sens horaire pour le verrouiller.
7. Refixez la grille du filtre du godet à poussière sur le filtre en la faisant glisser vers le bas sur le filtre du godet à poussière et en vous assurant que les languettes au bas de la grille du filtre du godet à poussière s'alignent avec les encoches du filtre.
8. Insérez l'assemblage du filtre du godet à poussière sur le godet en alignant les languettes en haut de l'assemblage de filtre avec les encoches à l'intérieur du haut du godet à poussière et en tournant la poignée au bas de l'assemblage du filtre du godet à poussière en sens horaire pour le verrouiller.



Entretien et soin de l'appareil

Nettoyage du filtre prémoteur

Le filtre prémoteur protège le moteur des particules de poussière et de saleté. Utilisez uniquement des filtres de rechange BISSELL dans votre Easy Vac compact.

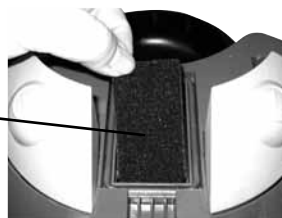
1. Retirez le godet à poussière de l'aspirateur, en suivant les étapes 1 à 3 de Vidange du godet à poussière à la page 9.
2. Le filtre prémoteur est situé entre le bouton de l'interrupteur d'alimentation et le bouton de rembobinage automatique du cordon.
3. Le filtre prémoteur peut être nettoyé à la main dans l'eau froide avec un détergent doux. Rincez-le bien et faites-le sécher complètement à l'air avant de le replacer sur l'aspirateur.

REMARQUE :

Ce produit est destiné à un usage domestique et non à un usage commercial ou industriel. L'aspiration de la poussière provenant de produits tels que le plâtre, le béton ou les cendres peut endommager le moteur et annuler la garantie.

3.

Filtre prémoteur lavable



Conseil :

Pour un maximum de performance lors du nettoyage, vérifiez fréquemment les filtres et nettoyez-les ou remplacez-les au besoin.

ATTENTION :

Ne faites pas fonctionner l'appareil si les filtres sont humides ou mouillés ou s'il manque des filtres.

Entretien et soin de l'appareil

Remplacement du filtre postmoteur

Le filtre postmoteur contribue au processus de filtration qui vise à renvoyer de l'air propre dans la pièce. Utilisez uniquement des filtres de rechange BISSELL dans votre Easy Vac compact.

1. Débranchez l'aspirateur de la prise électrique.
2. Retirez la porte du filtre (située à l'arrière de l'aspirateur) en poussant la languette vers le bas et en la tirant.
3. Le filtre postmoteur peut être nettoyé à la main dans l'eau froide avec un détergent doux. Rincez-le bien et faites-le sécher complètement à l'air avant de le replacer sur l'aspirateur.
4. Remplacez la porte du filtre en plaçant les languettes en bas de la porte du filtre dans les encoches au bas du compartiment du filtre postmoteur et en poussant les languettes à nouveau dans l'aspirateur pour verrouiller.



Désobstruction du godet à poussière

1. Débranchez l'aspirateur de la prise électrique.
2. Retirez le godet à poussière de l'aspirateur, en suivant les étapes 1 à 3 de Vidange du godet à poussière à la page 9.
3. Retirez l'assemblage du filtre du godet à poussière du godet à poussière, en suivant l'étape 2 de Nettoyer les filtres du godet à poussière à la page 10.
4. Cognez l'assemblage du filtre du godet à poussière sur une poubelle pour retirer toute la poussière et les débris de la grille de filtre qui entoure le filtre du godet à poussière.
5. Atteignez le godet à poussière pour nettoyer la poussière ou les débris du godet.
6. Vérifiez si l'ouverture d'aspiration est obstruée.
7. Après avoir nettoyé toute la poussière et les débris du godet à poussière, remplacez l'assemblage du filtre dans le godet en suivant l'étape 8 de Nettoyer les filtres du godet à poussière à la page 10.

Diagnostic de pannes

 **ATTENTION** : Afin de réduire les risques de choc électrique, éteignez l'alimentation et débranchez la fiche de la prise électrique avant de procéder aux vérifications d'entretien ou de diagnostic d'une panne.

L'aspirateur ne s'allume pas

Causes possibles

1. L'aspirateur n'est pas branché.
2. Le bouton de l'interrupteur n'est pas abaissé.

Solutions

1. Examinez la fiche électrique.
2. Appuyez sur le bouton de l'interrupteur.

L'aspirateur n'aspire pas la poussière ou l'aspiration est faible

Causes possibles

1. Les accessoires, le tuyau ou le tube-rallonge sont bloqués.
2. Les filtres sont encrassés.
3. Le godet à poussière est plein.
4. Le raccord de tuyau n'est pas fixé à l'ouverture d'aspiration.
5. Tuyau fendu ou troué.
6. Le régulateur de débit d'air est en position ouverte ou au réglage minimal.
7. Obstruction du godet à poussière.

Solutions

1. Retirez chaque pièce et cherchez la cause de l'obstruction.
2. Vérifiez et nettoyez ou remplacez tous les filtres.
3. Videz le godet à poussière.
4. Assurez-vous que le raccord de tuyau est verrouillé dans l'ouverture d'aspiration.
5. Examinez le tuyau et remplacez-le si nécessaire.
6. Modifiez pour fermer ou configurer le réglage minimal.
7. Désobstruez le godet à poussière en suivant les instructions à la page 12.

Poussière visible qui s'échappe de l'appareil

Causes possibles

1. Le godet à poussière est plein.
2. Des filtres manquent à l'appareil ou sont mal installés.
3. Les filtres sont encrassés.
4. Le tuyau est obstrué.
5. Le raccord de tuyau n'est pas fixé à l'ouverture d'aspiration.
6. Tuyau fendu ou troué.

Solutions

1. Videz le godet à poussière.
2. Inspectez les filtres pour vérifier qu'ils sont bien installés.
3. Vérifiez et nettoyez ou remplacez tous les filtres.
4. Retirez le tuyau et cherchez la cause de l'obstruction.
5. Assurez-vous que le raccord de tuyau est verrouillé dans l'ouverture d'aspiration.
6. Examinez le tuyau et remplacez-le si nécessaire.

Toute opération d'entretien ou de réparation autre que celles qui sont indiquées dans le manuel doit être effectuée par un représentant d'entretien autorisé.

Merci d'avoir choisi un produit BISSELL.

Prière de ne pas retourner ce produit au magasin.

Service à la clientèle de BISSELL

Pour tout service relatif à un produit BISSELL :

Pour obtenir de plus amples renseignements sur les réparations ou les pièces de rechange ou encore, pour obtenir des réponses à vos questions sur la garantie, communiquez avec le

Service à la clientèle de BISSELL
1-800-263-2535

Lundi – vendredi 8 h à 22 h HNE

Samedi 9 h à 20 h HNE

Adresse :

BISSELL HOMECARE, INC.

C.P. 3606

Grand Rapids MI

49501 U.S.A.

À l'attention de : Service à la clientèle

Ou visitez le site Web de BISSELL : **www.bissell.ca** ou **www.2Xbissell.ca**

Lorsque vous communiquez avec BISSELL, ayez en main le numéro de modèle de l'appareil.

Veillez inscrire le numéro du modèle : _____

Veillez inscrire votre date d'achat : _____

REMARQUE : Veuillez conserver votre reçu original. Si vous devez présenter une réclamation en vertu de la garantie, ce reçu constituera une preuve de la date d'achat. Pour plus de détails, consultez la section « Garantie » à la page 16.

Prière de ne pas retourner ce produit au magasin.

Pièces de rechange - Easy Vac compact de BISSELL

Article	N° de la pièce	Nom de la pièce
1	203-1531	Grille du filtre du godet à poussière
2	203-1532	Filtre du godet à poussière
3	203-1533	Base du porte-filtre du godet à poussière
4	203-1534	Filtre prémoteur
5	203-1535	Filtre postmoteur
6	203-1536	Buse pour plancher
7	203-1537	Tuyau avec manche
8	203-1538	Tubes-rallonges (2)
9	203-1539	Accessoire brosse à épousseter/suceur plat

1



2



3



4



5



6



7



8



9



Garantie - BISSELL Easy Vac compact

Pour plus de renseignements sur la présente garantie et sur ce qu'elle couvre, veuillez communiquer avec le Service à la clientèle de BISSELL par courriel, par téléphone ou par la poste à l'adresse indiquée ci-dessous.

Garantie limitée de un an

Sous réserve des * **DÉROGATIONS ET EXCLUSIONS** indiquées ci-dessous et dès la réception du produit, BISSELL Canada Corporation réparera ou remplacera (par des produits ou des composants neufs ou reconstruits) à son gré, gratuitement, à partir de la date d'achat du premier acheteur, toute pièce défectueuse ou qui ne fonctionne pas correctement.

Se reporter à la section ci-dessous intitulée « Pour tout service relatif à un produit BISSELL ».

La présente garantie s'applique au produit qui est utilisé à des fins personnelles et non commerciales ou locatives. La présente garantie ne couvre pas les composants remplacés lors de l'entretien courant, comme les courroies ou les brosses. Les dommages ou les défauts qui résultent d'une négligence, d'un abus ou d'une utilisation non conforme au Guide de l'utilisateur ne sont pas couverts.

Pour tout service relatif à un produit BISSELL :

Appeler le Service à la clientèle de BISSELL au numéro indiqué ci-dessous ou visitez le site www.bissell.ca afin d'identifier le centre de service autorisé BISSELL le plus près. Si aucun centre de service autorisé BISSELL ne se trouve dans votre région, communiquer avec un représentant BISSELL au canada.custhelp@bissell.ca ou composer le numéro de téléphone ci-dessous. BISSELL donnera au demandeur un numéro d'autorisation de retour ainsi qu'une étiquette-adresse prépayée pour retourner à BISSELL un appareil qui doit être réparé conformément à la garantie.

L'appareil doit être retourné avec une photocopie de la preuve d'achat. (Le reçu de vente daté sert de garantie — ne pas envoyer l'original.) Pour de plus amples renseignements relativement aux réparations ou aux pièces de rechange, ou pour toute question sur la garantie, appeler le Service à la clientèle de BISSELL.

Site Web :

www.bissell.ca

Courriel :

canada.custhelp@bissell.ca

Téléphone :

Service à la clientèle de BISSELL

1-800-263-2535

Lundi – vendredi 8 h à 22 h HE

Samedi 9 h à 20 h HE

Adresse :

BISSELL Homecare, Inc.

C.P. 3606

Grand Rapids MI

49501 U.S.A.

À l'attention de : Service à la clientèle

BISSELL CANADA CORPORATION N'EST PAS RESPONSABLE DES DOMMAGES ACCESSOIRES OU INDIRECTS DE TOUT GENRE QUI POURRAIENT SURVENIR SUITE À L'UTILISATION DU PRODUIT. LA RESPONSABILITÉ DE BISSELL NE DÉPASSERA PAS LE PRIX D'ACHAT DU PRODUIT.

* EXCEPTIONS ET EXCLUSIONS QUANT AUX CONDITIONS DE LA GARANTIE LIMITÉE

LA PRÉSENTE GARANTIE EST EXCLUSIVE ET REMPLACE TOUTE AUTRE GARANTIE, ORALE OU ÉCRITE. TOUTES LES GARANTIES IMPLICITES QUI POURRAIENT RÉSULTER DE L'APPLICATION D'UNE LOI, Y COMPRIS LES GARANTIES IMPLICITES DE QUALITÉ MARCHANDE ET DE PERTINENCE POUR UN USAGE PARTICULIER, SONT LIMITÉES À UNE DURÉE DE UN AN À PARTIR DE LA DATE D'ACHAT, TEL QUE DÉCRIT CI-DESSUS.

REMARQUE : Veuillez conserver votre reçu original, il s'agit de votre garantie.



© 2010 BISSELL Homecare, Inc.
BISSELL Canada Corporation
Niagara Falls, ON L2E 6W2
Tous droits réservés. Imprimé en Chine
Pièce n° 110-4210
Rév 2/10
Visitez notre site Web :
www.bissell.ca

